

Compte rendu de l'atelier 6 :

QUELLE VEGETATION POUR LE PARC ? (suite)

Imaginons le paysage du parc de demain

Mercredi 11 octobre 2017, 18-19h30 sur la table ronde de la place Legras

CR rédigé par les Robins des Villes et Safran Conceptions Urbaines.

Participants :

- 22 adultes, dont des représentants du centre-social et du conseil citoyen,
- de nombreux enfants,
- Olivier Michel (Politique de la Ville), Cécile Meurou et Gilles Zamo (Safran Conceptions Urbaines - SCU), Julia Canet, Fanny Ottan et Dominique Lot (Robins des Villes).



RAPPEL DES OBJECTIFS DE L'ATELIER

Au vu de la faible participation lors de l'atelier précédent, cet atelier a repris le même déroulé:

- Appréhender la question de la végétation dans un projet d'aménagement : étude des caractéristiques de différentes espèces,
- Mener une réflexion collective autour du choix des végétaux pour le parc,
- Se confronter aux échelles en imaginant les aménagements in situ,
- Compléter le travail initié lors de l'atelier précédent en associant des ambiances paysagères aux différents usages.

SYNTHÈSE DE L'ATELIER

- **Végétation choisie pour le parc par les participants**

A l'aide du jeu de cartes sur la végétation, les participants, par groupes, ont, dans un premier temps, identifié des espèces végétales qu'ils aimeraient voir au sein du parc (tableau ci-dessous).

Tableau des espèces pré-sélectionnées par les habitants (tableau de l'atelier précédent qui a été complété):

Espèce choisie	Arguments en sa faveur
Abricotier	<ul style="list-style-type: none"> - fruits comestibles - floraison
Amandier	<ul style="list-style-type: none"> - très beau - ses amandes (pour faire des gâteaux!) - jolies fleurs blanches rosées dès la fin de l'hiver
Amélanchier en massif	
Arbousier	<ul style="list-style-type: none"> - intéressant pour sa couleur - baies comestibles rouges - se taille facilement
Arbre de Judée (déjà présent dans le parc)	<ul style="list-style-type: none"> - épate par sa couleur violette dès le mois d'avril
Buddleia	<ul style="list-style-type: none"> - couleur - adapté à la sécheresse - reste petit
Caroubier	<ul style="list-style-type: none"> - Très beau <p>Bémol: ne pousse pas vite</p>
Cerisier	<ul style="list-style-type: none"> - fruits comestibles - floraison
Chêne vert	
Cyprès	<ul style="list-style-type: none"> - beau - pour les cheminements - ombre si alignement - attirent les chardonnerets (des oiseaux), qui sont en voie de disparition - en alignement = coupe vent
Figuier	<ul style="list-style-type: none"> - Fruits comestibles - Bel arbre <p>Bémol: il attire les moustiques et moucheron > le placer loin des habitations</p>
Laurier tin	<ul style="list-style-type: none"> - se taille facilement - comestible (feuilles utilisables pour les sauces)
Lilas	<ul style="list-style-type: none"> - pour les fleurs et les odeurs <p>Bémol: demande de l'entretien; il lui faut de l'eau et de l'ombre</p>
Micocoulier	<ul style="list-style-type: none"> - il est grand, favorisant un ombrage étendu

Myrte	<ul style="list-style-type: none"> - arbuste, pour varier les tailles des arbres - feuillage persistant et aromatique - jolie floraison blanche, qui ondulera sur le sol - ses baies sont comestibles
Olivier	<ul style="list-style-type: none"> - Beau - Emblème de la Provence
Palmier	<ul style="list-style-type: none"> - Beau - Grand, il fait de l'ombre - Exotique - Pas d'allergies, pas besoin d'entretien, pas de saletés <p>Bémol, le palmier est soumis à une maladie qui le décime. Il craint le froid.</p>
Pin d'Alep (déjà présent dans le parc)	<ul style="list-style-type: none"> - attire les écureuils et les cigales - Gros bémol : système racinaire surfacique, abime les chemins et les routes. Il: rend impraticable de nombreux cheminements.
Paulownia (déjà présent dans le parc)	<ul style="list-style-type: none"> - très beau - très résistant - ombre fraîche
Santoline dorée	<ul style="list-style-type: none"> - belle - fleurs - climat convient
Savonnier	<ul style="list-style-type: none"> - son ombrage - attire les abeilles

Les participants ont sélectionné **une végétation variée, cherchant à multiplier les ambiances pour le parc:**

- Des arbres de grande taille pour l'ombrage,
- Des arbres et arbustes colorés (fleurs, fruits, ...),
- Des arbres pouvant accueillir une faune particulière, notamment les oiseaux, ou les abeilles.

La proposition de planter des haies touffues le long d'un chemin creux, confortant l'image provençale, a eu du succès. Elles accueilleront les oiseaux et autres animaux, qui pourront pourquoi pas être chassés ! Les baies des arbustes et petits arbres plantés, à feuilles étroites, ou arbousiers, seront l'appât pour attirer les oiseaux, mais feront également le régal des promeneurs qui déambuleront à l'ombre ou encore des enfants qui pourront se cacher dans les buissons. A noter néanmoins, qu'une attention a été portée sur les haies et buissons dans lesquels ont souvent été retrouvés des objets volés ...

- Des arbres aux fruits comestibles, pouvant être ramassés par les habitants pour cuisiner.

Quelques points d'attention ont été soulevés dans le choix des végétaux,

- Pour les mamans, il faudrait éviter les fleurs allergisantes, les baies qui ne sont pas comestibles, et les fruits qui tachent les vêtements des enfants,
- De nombreux animaux, notamment des rongeurs, viendront se délecter des fruits tombés au sol et non récoltés (expérience faite avec les figuiers par quelques participants). Les participants insistent sur la nécessité d'avoir un groupe identifié de personnes en charge de la récolte de ces fruits (en plus de la cueillette de passage). Aussi, ils proposent de planter les fruitiers (grenadier, amandier, pistachier) en groupe afin de faciliter la gestion, en plus du bel effet visuel produit.
- Enfin, les arbres fruitiers ont fait l'unanimité, sauf sur un point, ils attirent les abeilles. Tout comme les autres espèces mellifères (Les plantes mellifères sont les plantes produisant de bonnes quantités de nectar et de pollen de bonne qualité et accessibles par les abeilles.) présentées dans le jeu de carte. Ces espèces

devront être plantées loin des espaces de jeux des enfants. Néanmoins, une installation de ruches sur les toits des habitations a été proposée.

Des plantations à la gestion

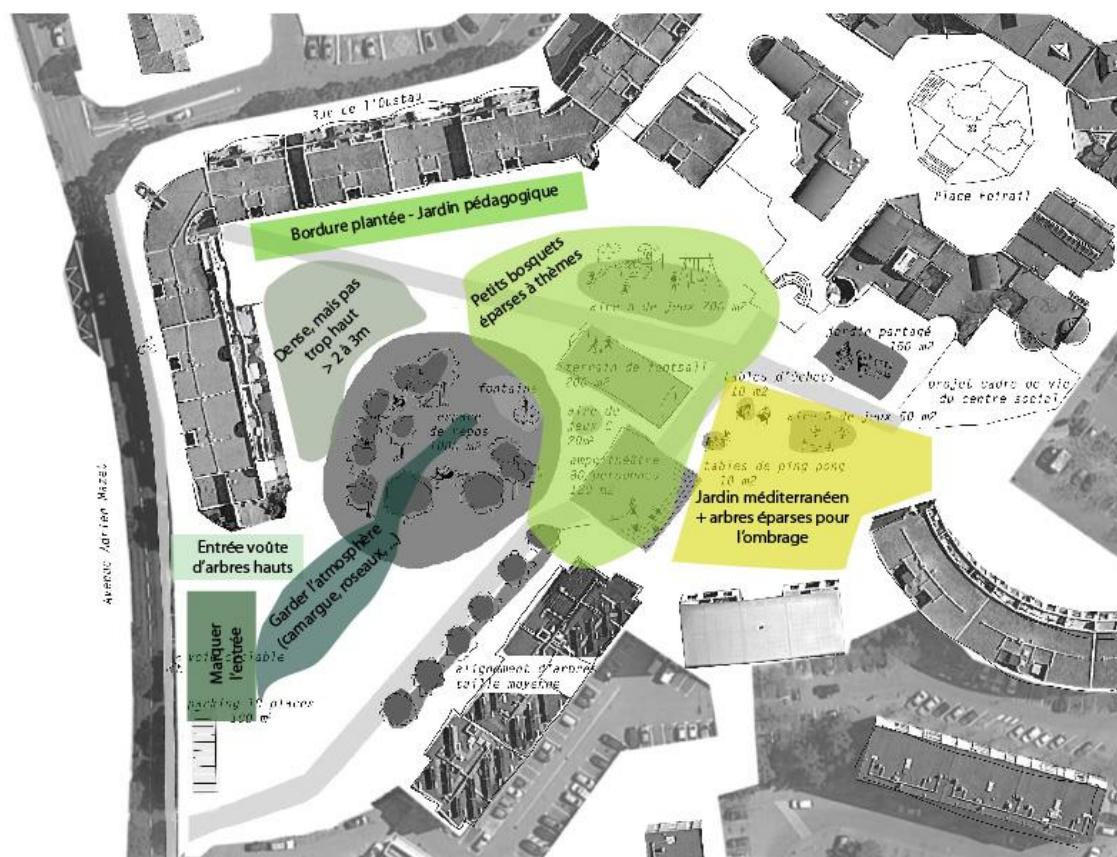
Certains participants proposent une auto-gestion des habitants, ainsi qu'une "gestion différenciée" pour l'entretien du lieu:

- Une conversation sur une plantation en semis a permis d'évoquer les risques de dégradations volontaires et involontaires (par exemple avec les jeux de ballons) des végétaux. Une mise en réserve serait nécessaire, ou bien une large sensibilisation auprès des habitants. Il a donc été proposé de mixer les types de plantations et la maturité des sujets : planter une partie d'arbres déjà bien développés et d'autres plus jeunes.
- Un participant a soumis une idée afin de favoriser la biodiversité et d'enrichir le sol. Elle consiste à laisser le bois coupé issu des coupes et suppressions d'arbres au sol, en tas sur le parc. Sa dégradation progressive permettra d'enrichir le sol et pourra faire office d'hôtel à insectes ! C'est bon pour développer la diversité faunistique sur le parc et il peut être utilisé à des fins pédagogiques. D'autres méthodes de « gestion différenciée » permettent de limiter les besoins en terme de gestion (en plus d'être favorable à la biodiversité).
- D'autres suggèrent un compost pour le quartier, accompagné d'ateliers de sensibilisation au tri, dans une volonté de réduction des déchets sur le quartier.

- **Localisation des espèces végétales en lien avec les aménagements proposés**

Après avoir sélectionné des espèces végétales, les participants ont réfléchi à des ambiances souhaitées, en les positionnant sur la carte présentant leurs propositions d'aménagements pour le parc (atelier 4).

Chacun des 3 groupes a réalisé une carte :



Carte de la végétation - Place Legras // groupe 1



Carte de la végétation – Espace Boulodrome // groupe 1

Au vu de ces différentes cartes, plusieurs éléments ressortent clairement:

POUR LA PLACE LEGRAS

- A l'entrée du parc, longeant l'avenue Adrien Mazet, l'idée est d'attirer l'attention, de **donner envie d'entrer dans le parc**. Il est proposé de préserver l'allée existante ainsi que les alignements de pins bordant la route. Il est suggéré d'ajouter sur cet espace des arbres qui génèrent de belles floraisons (savonnier, arbre de Judée) ou des arbres fruitiers (amandier, pistachier, ...).
- Au pied des bâtiments d'UNICIL, il s'agirait de positionner une **végétation de différentes hauteurs pour atténuer le bruit tout en laissant passer la lumière**. Cette végétation ne devra pas dépasser les 2 à 3 m de haut. Ce pourraient être des arbres fruitiers, mais à condition que les fruits soient ramassés régulièrement. Il s'agira toutefois d'éviter les arbres qui attireraient les moustiques. Ce "jardin" pourra aussi prendre la forme d'un jardin pédagogique.
- De la même manière, devant l'arche, les arbres pourraient alterner entre grande taille et petite taille afin de laisser passer la lumière dans les logements.
- Pour l'espace de repos, il est proposé de privilégier **une pelouse centrale, et des bosquets de différentes hauteurs pour délimiter l'espace** afin de générer un lieu agréable à l'abri des bruits extérieurs. Il pourrait être planté de beaux et grands arbres pour l'ombre (chêne vert, micocoulier, ...) mélangés à d'autres plus fleuris ou de bonnes odeurs (savonnier, tilleul, ...). Pour permettre l'installation de végétaux nécessitant davantage d'eau ou de fraîcheur, il est proposé d'installer un point d'eau (petite marre). D'autres proposent de préserver le petit ruisseau artificiel existant, qui pourrait être bordé de plantes méditerranéennes.
- Les différents espaces de jeux pourraient être bordés de divers végétaux afin de **multiplier les ambiances**. Il sera néanmoins privilégié des espèces qui favorisent ombre et fraîcheur, qui ne perdent pas leurs feuilles ou fleurs, afin de ne pas salir les aires de jeux et que les fruits ne se transforment pas en projectiles.
- Enfin, le long du chemin permettant de rejoindre la place Foirail depuis l'avenue A.Mazet, il est suggéré de planter des alignements d'arbres ou arbustes pour marquer le cheminement, mais aussi dans un souci

de préserver les habitations de 13 Habitat du bruit d'un passage important. Les Cyprès seraient pour les participants une bonne espèce végétale car ils sont jolis, généralement utilisés en alignement et coupe vent.

POUR LE BOULODROME

- Générer une continuité paysagère de part et d'autre de l'avenue A.Mazet pour relier les 2 espaces.
- Le long de la route, devant le gymnase, il est proposé de préserver la végétation existante afin de créer une esplanade.
- Le parcours sportif pourrait être étendu au delà de la placette devant le gymnase.

- **Éléments d'informations complémentaires et autres suggestions pour le parc**

Dans les échanges, quelques éléments ont été rappelés ou suggérés de nouveau lors de cet atelier:

- La Presse fait aujourd'hui dépôt de pains,
- Problématique de l'espace canin : il faut une sensibilisation et des panneaux quand on installe un tel mobilier (au début personne n'a compris ce que c'était),
- Mettre des piquets/barrières pour fermer l'accès du parc aux quads et scooters.